

法務部矯正署桃園監獄

收容現況及特性

一、收容對象

本監於民國76年7月1日成立，佔地約2.2437公頃，核定容額為1,275人，收容對象為臺灣桃園地方檢察署檢察官指揮執刑期3年未滿之男性受刑人，兼辦之看守所暨少年觀護所則分別收容桃園地區院、檢羈押之男性刑事被告、收容少年與暫收裁定受觀察勒戒處分之男性收容人。



二、收容特色

(一) 收容人概況

108年9月底在監收容人有2,069人（含受刑人1,758人、被告及被管收人293人、成年受觀察勒戒人5人、收容少年13人），收容人核定容額為1,275人，超額收容794人，超額收容比率為62.3%。

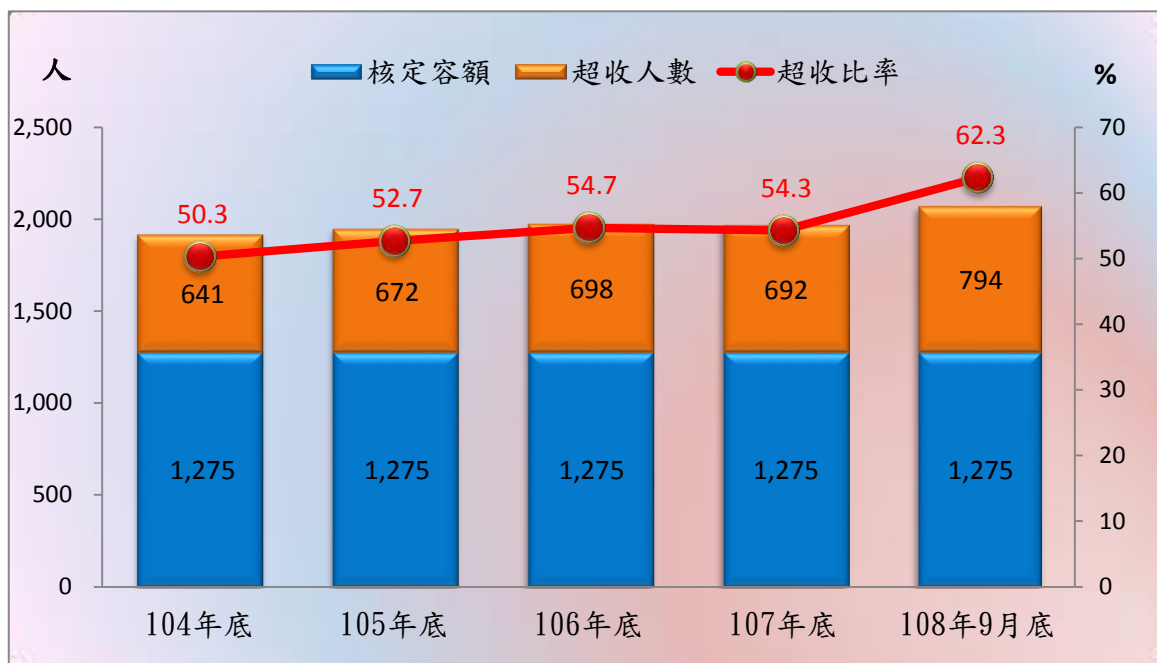
表1 法務部矯正署桃園監獄在監所各類收容人數

項目別	單位：人				
	104年底	105年底	106年底	107年底	108年9月底
總收容人數	1,916	1,947	1,973	1,967	2,069
受刑人	1,663	1,612	1,646	1,721	1,758
被告及被管收人	191	276	290	222	293
成年受觀察勒戒	4	13	9	7	5
收容少年	58	46	28	17	13

表2 法務部矯正署桃園監獄收容人超額收容狀況

項目別	單位：人、%				
	104年底	105年底	106年底	107年底	108年9月底
總收容人數	1,916	1,947	1,973	1,967	2,069
核定容額	1,275	1,275	1,275	1,275	1,275
超收人數	641	672	698	692	794
超收比率(%)	50.3	52.7	54.7	54.3	62.3

圖1 法務部矯正署桃園監獄收容人超額收容情形



(二) 受刑人罪名

108年9月底在監受刑人為1,690人，其中以毒品罪727人占43%最多；其次竊盜罪246人占14.6%；第三為公共危險罪243人占14.4%，三者合計為1,216人占72%。

表3 法務部矯正署桃園監獄在監受刑人主要罪名

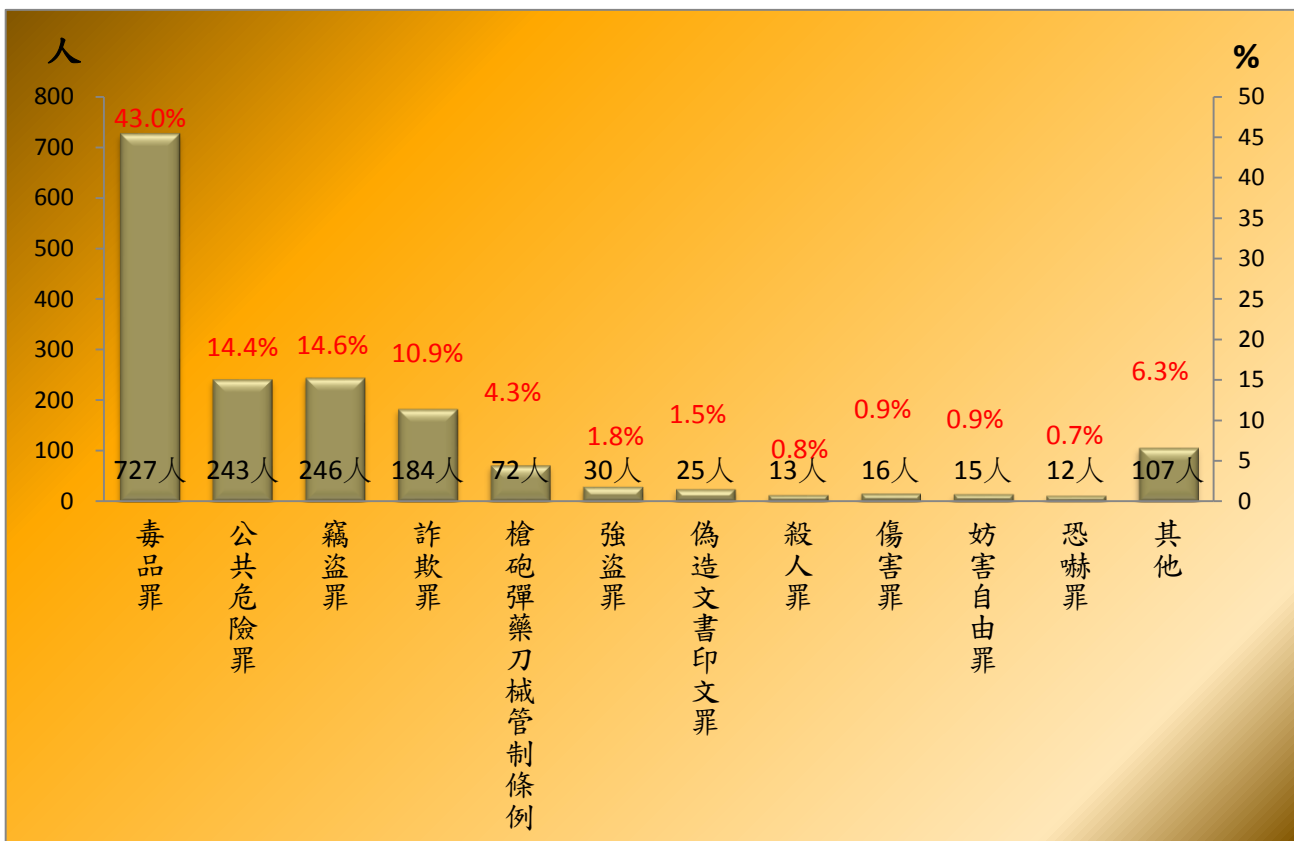
單位：人、%

項目別	104年底	105年底	106年底	107年底	108年9月底	百分比(%)
總計	1,600	1,557	1,565	1,641	1,690	100.0
毒品罪	742	717	750	727	727	43.0
公共危險罪	275	211	188	246	243	14.4
竊盜罪	208	213	225	216	246	14.6
詐欺罪	64	75	101	145	184	10.9
槍砲彈藥刀械管制條例	49	55	71	71	72	4.3
強盜罪	20	28	30	29	30	1.8
偽造文書印文罪	50	48	31	27	25	1.5
殺人罪	10	9	5	14	13	0.8
傷害罪	24	31	30	14	16	0.9
妨害自由罪	6	6	15	11	15	0.9
恐嚇罪	10	21	8	9	12	0.7
其他	142	143	111	132	107	6.3

註：毒品罪人數包含毒品危害防制條例、肅清煙毒條例及麻醉藥品管理條例人數，以下同

圖2 法務部矯正署桃園監獄在監受刑人主要罪名

108年9月底



(三) 在監受刑人年齡

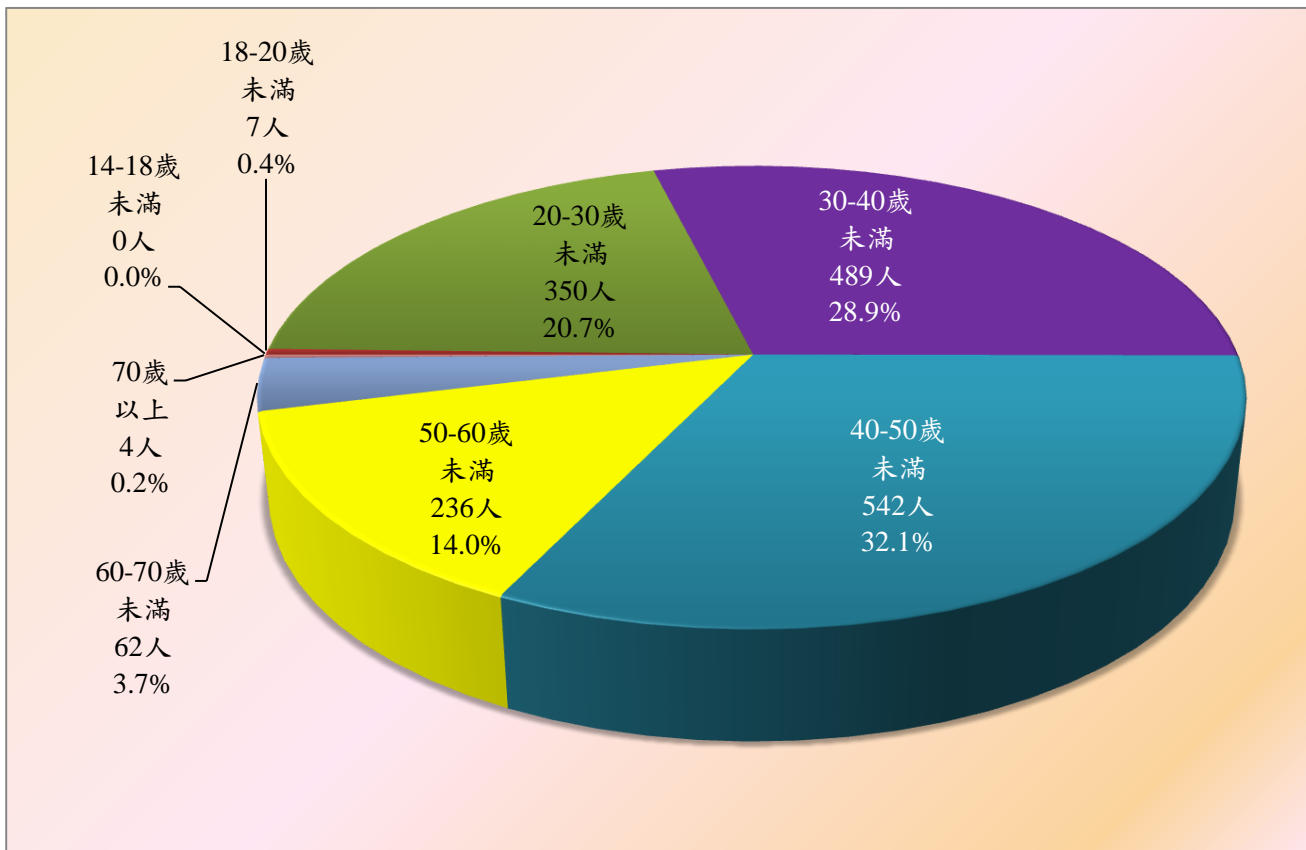
108年9月底在監受刑人為1,690人，其中年齡以40-50歲未滿者542人占32.1%最多；其次為30-40歲未滿者489人占28.9%；第三為20-30歲未滿者350人占20.7%，三者合計為1,381人，占81.7%。

表4 法務部矯正署桃園監獄在監受刑人年齡

單位：人、%

年 月	總計	14-18歲 未滿	18-20歲 未滿	20-30歲 未滿	30-40歲 未滿	40-50歲 未滿	50-60歲 未滿	60-70歲 未滿	70歲 以上
104年底	1,600	0	2	269	631	455	208	32	3
105年底	1,557	0	8	271	543	485	203	42	5
106年底	1,565	0	7	303	503	509	204	37	2
107年底	1,641	0	4	339	502	532	216	43	5
108年9月底	1,690	0	7	350	489	542	236	62	4
結構比(%)	100.0	0.0	0.4	20.7	28.9	32.1	14.0	3.7	0.2

圖3 法務部矯正署桃園監獄在監受刑人年齡
108年9月底



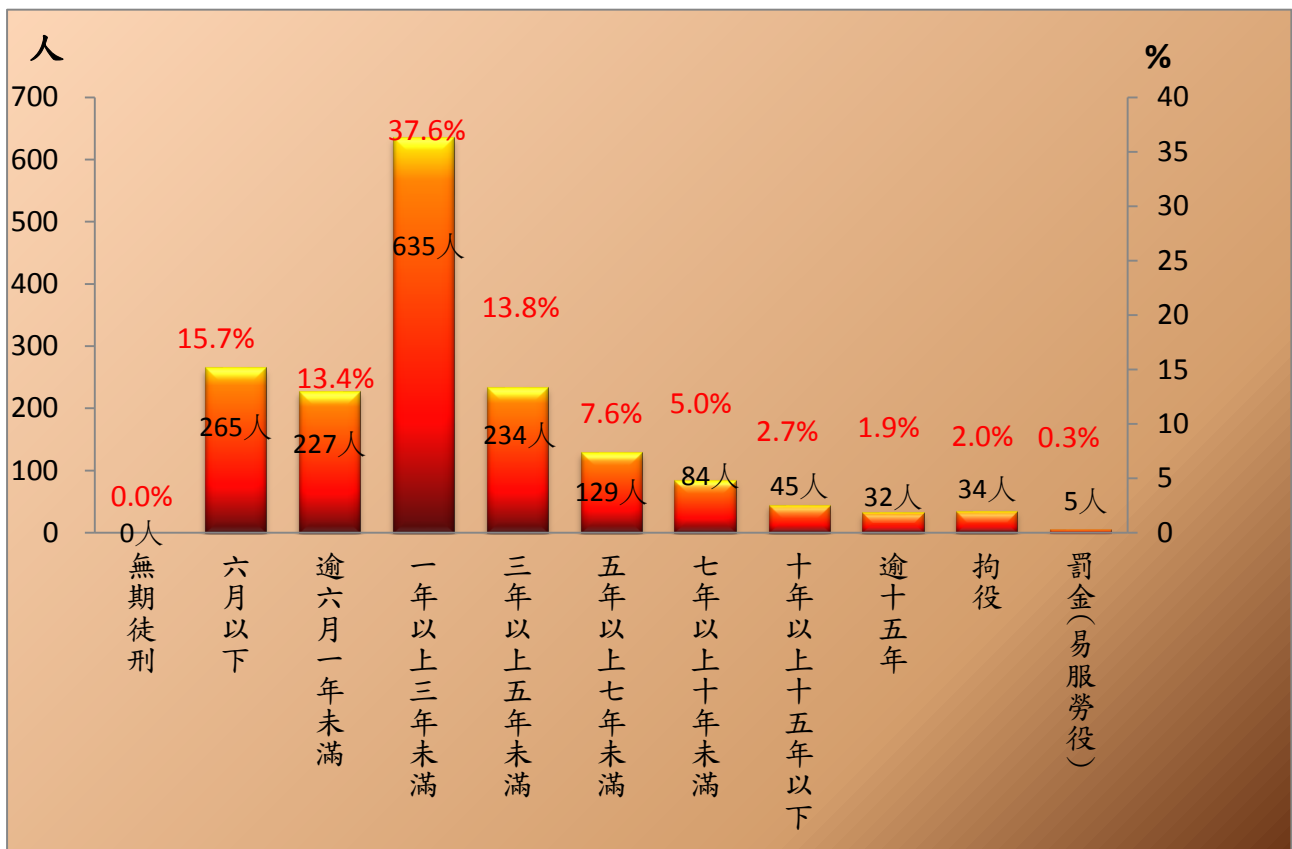
(四) 在監受刑人應執行刑刑名

108年9月底在監受刑人為1,690人，其中以一年以上三年未滿者635人，占37.6%為最高；六月以下者265人，占15.7%次之；三年以上五年未滿者234人，占13.8%再次之。若以十年以上作統計，則合計為77人，占4.6%。

表5 法務部矯正署桃園監獄在監受刑人應執行刑刑名

項 目 別	104年底	105年底	106年底	107年底	108年9月底	
					人	百分比(%)
總 計	1,600	1,557	1,565	1,641	1,690	100.0
死 刑	-	-	-	-	-	-
無 期 徒 刑	-	-	-	-	-	-
有 期 徒 刑						
六 月 以 下	258	230	217	243	265	15.7
逾 六 月 一 年 未 滿	250	218	225	205	227	13.4
一 年 以 上 三 年 未 滿	563	593	584	655	635	37.6
三 年 以 上 五 年 未 滿	248	225	232	213	234	13.8
五 年 以 上 七 年 未 滿	115	105	118	116	129	7.6
七 年 以 上 十 年 未 滿	90	85	87	98	84	5.0
十 年 以 上 十 五 年 以 下	26	36	43	48	45	2.7
拘 役	18	39	29	29	34	2.0
罰 金 (易 服 勞 役)	5	3	2	3	5	0.3

圖4 法務部矯正署桃園監獄在監受刑人應執行刑刑名
108年9月底



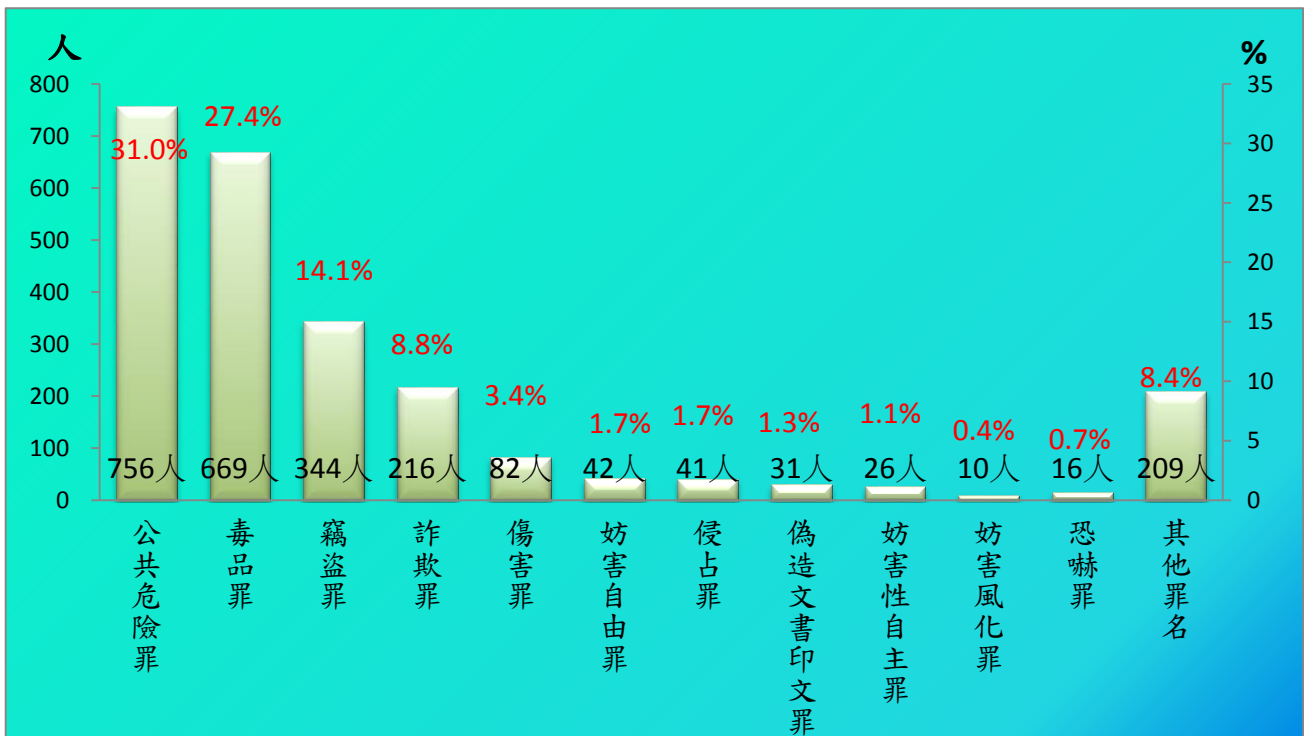
(五) 新入監受刑人罪名

108年1-9月新入監受刑人為2,442人，其中以公共危險罪756人占31%最多；其次為毒品罪669人占27.4%；第三為竊盜罪344人占14.1%，三者合計為1,769人占72.5%。

表6 法務部矯正署桃園監獄新入監受刑人主要罪名

罪名別	104年	105年	106年	107年	108年1-9月	
					人數	百分比(%)
總計	3,000	2,926	3,074	3,268	2,442	100.0
公共危險罪	1,204	971	878	1,095	756	31.0
毒品罪	733	815	999	852	669	27.4
竊盜罪	336	372	390	430	344	14.1
詐欺罪	117	146	191	257	216	8.8
傷害罪	95	117	120	107	82	3.4
妨害自由罪	49	51	52	53	42	1.7
侵占罪	46	36	39	50	41	1.7
偽造文書印文罪	60	53	39	38	31	1.3
妨害性自主罪	49	40	33	31	26	1.1
妨害風化罪	22	16	19	22	10	0.4
恐嚇罪	21	29	18	16	16	0.7
其他罪名	268	280	296	316	209	8.4

圖5 法務部矯正署桃園監獄新入監受刑人主要罪名
108年1-9月



(六) 實際出獄受刑人罪名

108年1-9月出監受刑人為1,293人，其中以毒品罪391人占30.2%最多；其次為公共危險罪286人占22.1%；第三為竊盜罪232人占17.9%，三者合計為909人占70.2%。

表7 法務部矯正署桃園監獄實際出獄受刑人主要罪名

單位：人、%

罪名別	104年	105年	106年	107年	108年1-9月	
					人數	百分比(%)
總計	1,650	1,703	1,656	1,671	1,293	100.0
毒品罪	395	482	514	485	391	30.2
公共危險	567	491	349	364	286	22.1
竊盜罪	242	255	276	277	232	17.9
詐欺罪	78	88	94	129	100	7.7
傷害罪	59	77	83	91	51	3.9
妨害自由	36	33	33	43	23	1.8
偽造文書	41	41	43	32	20	1.5
槍砲彈藥刀械管制條例	19	19	18	25	25	1.9
侵占罪	24	29	36	24	29	2.2
妨害風化	11	11	16	13	8	0.6
恐嚇罪	16	11	20	11	6	0.5
其他罪名	162	166	174	177	122	9.4

圖6 法務部矯正署桃園監獄實際出獄受刑人主要罪名
108年1-9月

